

Istorijos ir geografijos mokytojų edukacinė išvyka-seminaras

„Rytų Prūsijos dvarų istorijos panaudojimo
galimybės ir praktika dėstant Lietuvos istoriją“

„Klaipėdos krašto socialiniai, demografiniai, ūkiniai,
kultūriniai ypatumai“

2021m. spalio 15-16 d.

Parengė Linkuvos gimnazijos geografijos mokytoja Virginija Ogintienė

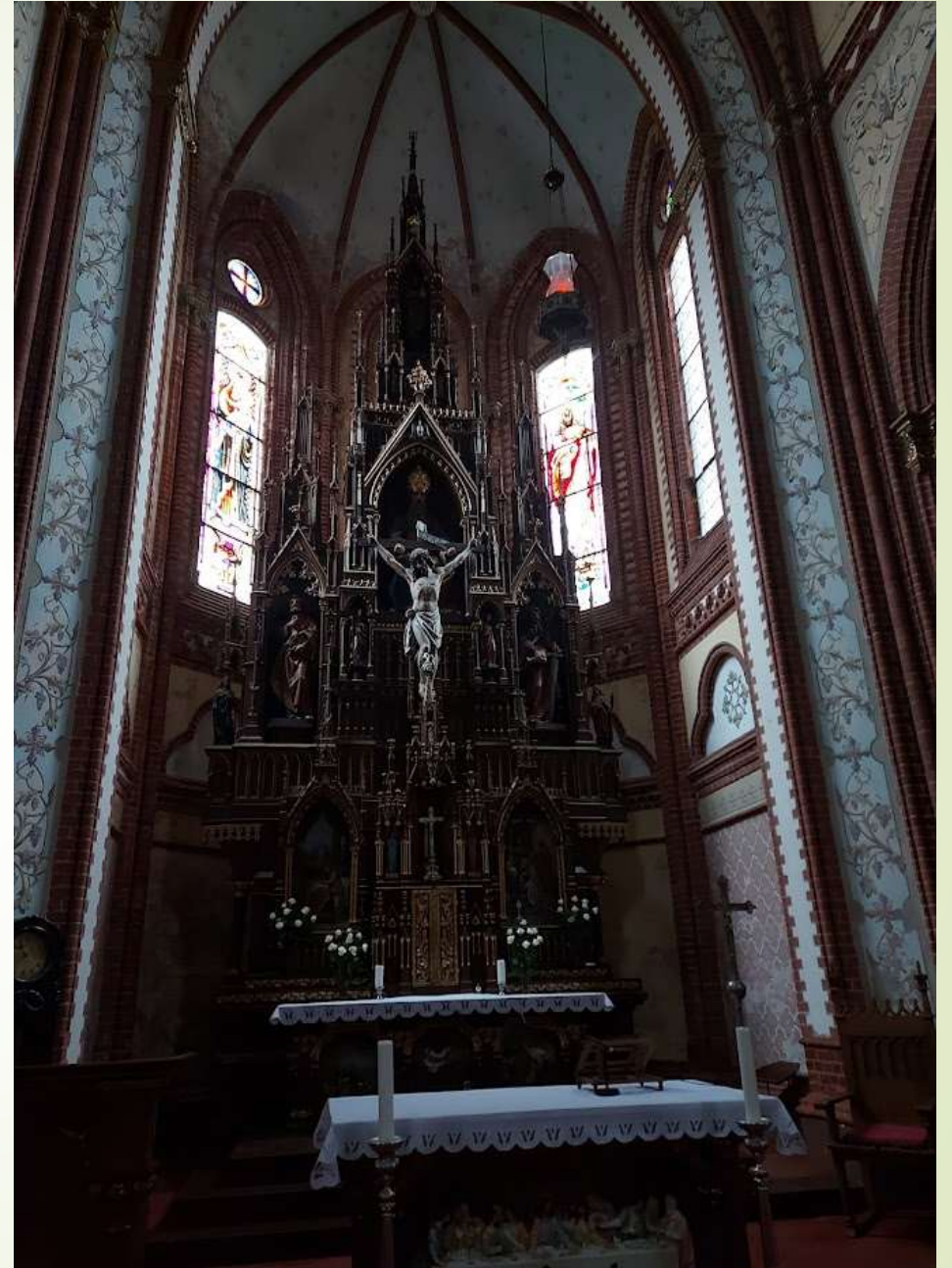
ŠVĖKŠNA

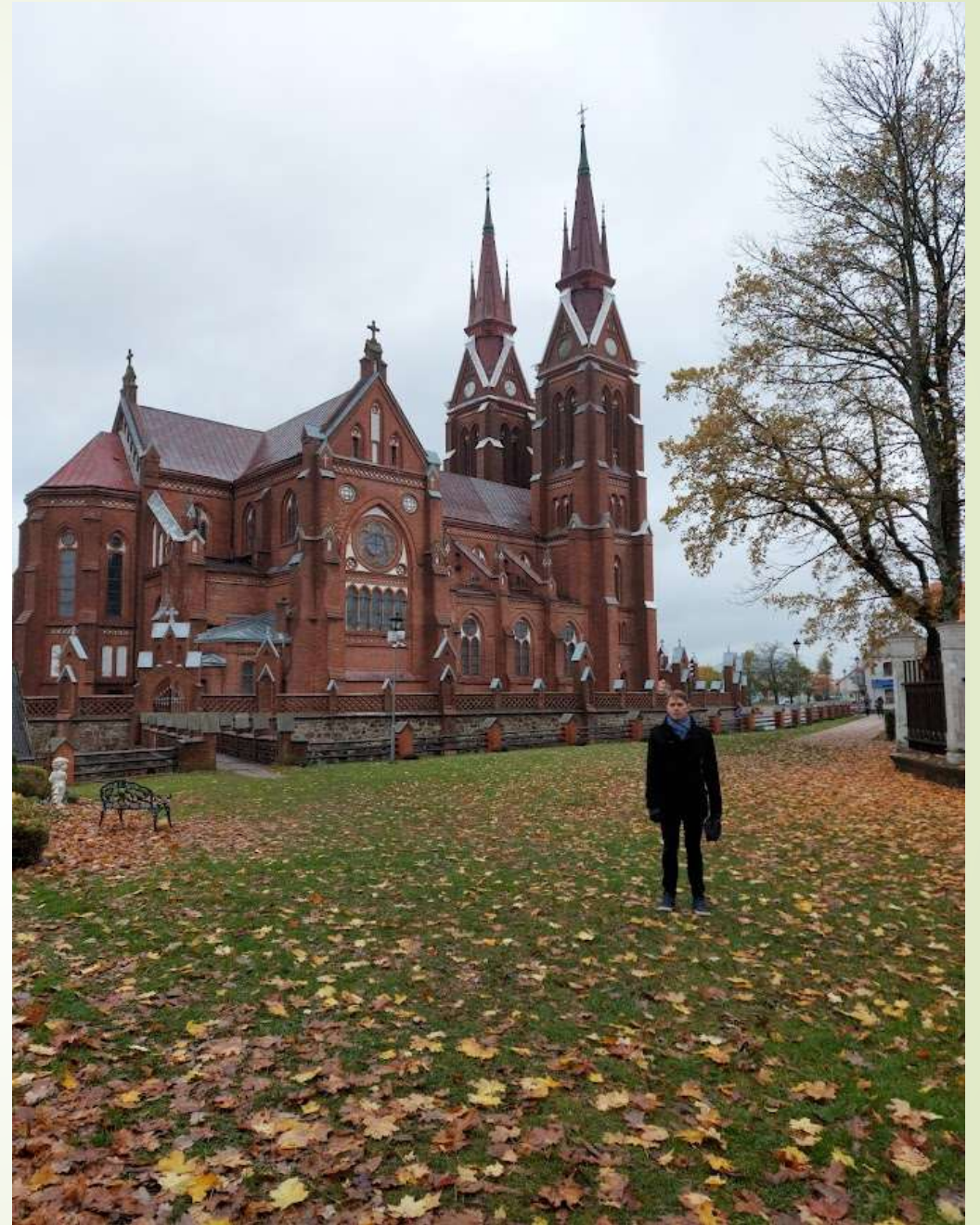
- Švėkšna – miestelis Šilutės rajone, 21 km į šiaurės rytus nuo Šilutės. Seniūnijos centras, yra 3 seniūnaitijos (Švėkšnos-Gedminaičių, Švėkšnos-Veiviržėnų, Švėkšnos-Vilkėnų). Urbanistikos paminklas.
- Miestelio vardas kilęs nuo Švėkšnalės upelio, kuri anksčiau vadinta tiesiog Švėkšna ir minima anksčiau nei miestelis (nuo 1384 m.). Žodis toliau sietinas su švėkšnà ('labai bloga pieva; kas visur puldinėja')
- Švėkšnos centrinėje (senojoje) dalyje, 4 pagrindinių gatvių sankryžoje, yra paplatintos gatvės pavidalo aikštė. Miestelis radialinio plano, bet turi ir linijinio plano elementų, išlikusių nuo XVII a. pradžios. Švėkšnoje yra 29 gatvės, kurių bendras ilgis – 11 km. Vakariniu miestelio pakraščiu teka Švėkšnalė (Ašvos dešinysis intakas), per miestelį – Šalnų upelis (Švėkšnalės intakas). Švėkšna yra Endriejavo kalnagūbrio priekalnėse.



Švēkšnos Šv. apaštalo Jokūbo bažnyčia



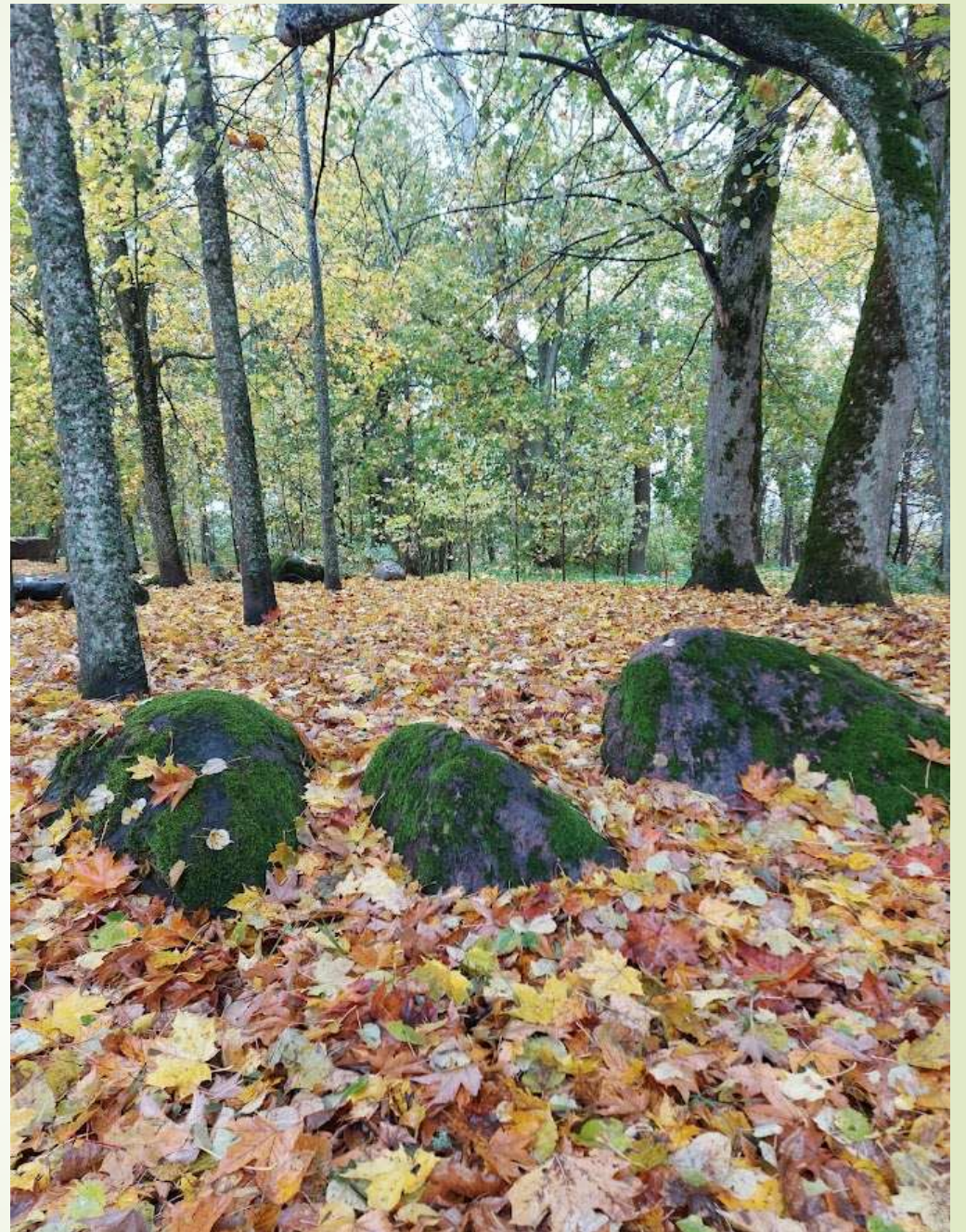




Švėkšnos dvaro parkas

- Švėkšnos dvaro sodyba – viena iš nedaugelio dvarų sodybų Lietuvoje, kuriose šeimininkauja istorinių šeimų palikuonys, tebetęsiantys garbingas giminės tradicijas ir puoselėjantys vietos dvasią. Atkūrus teisę į nuosavybę, Švėkšnos dvarą atsiėmė grafienė Felicija Laima Broel – Pliaterienė. Pliateriai Švėkšnos dvarą valdė nuo XVIII a. antrosios pusės. Dvaras išsidėstęs pačiame Švėkšnos miestelio centre, greta Šv. Apaštalo Jokūbo bažnyčios. Iki mūsų dienų išliko Švėkšnos dvaro rūmai, keliolika dvaro pastatų, vienas gražiausių Vakarų Lietuvos parkų, "Saulės" gimnazija.



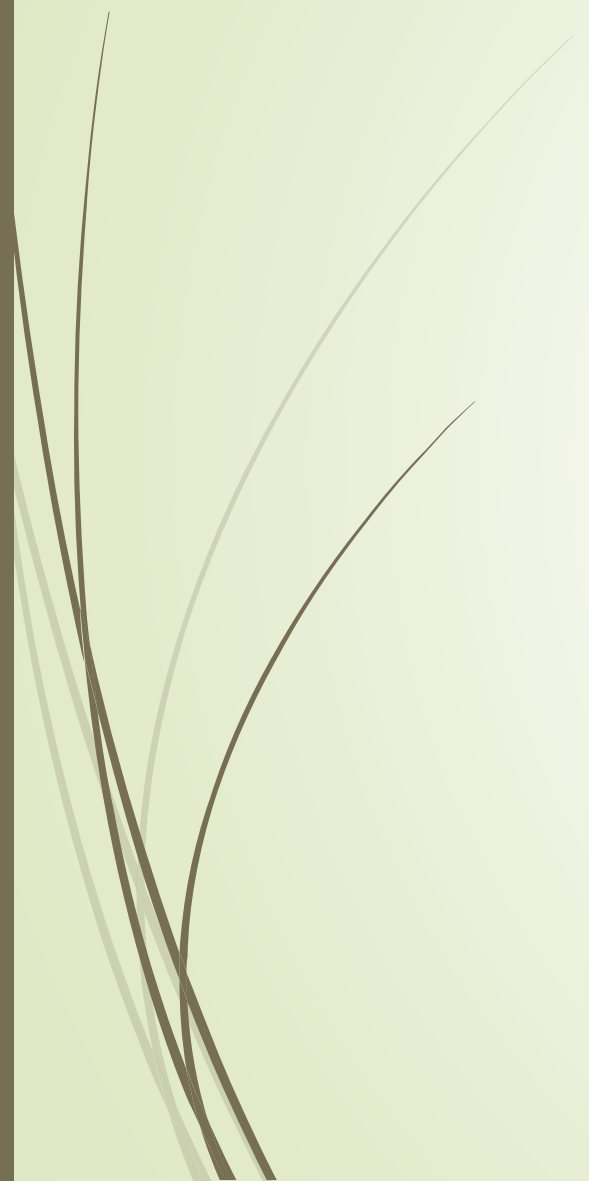


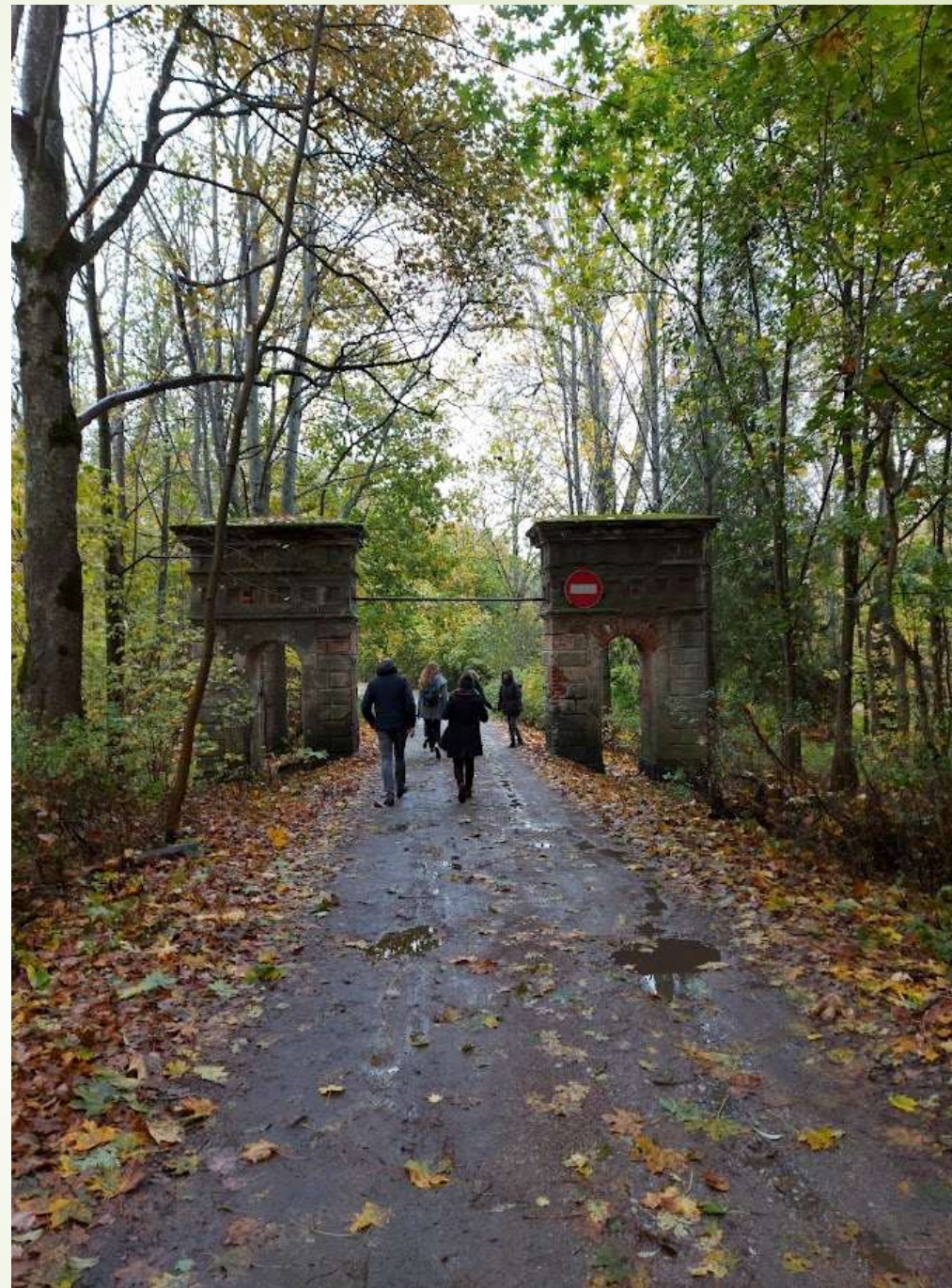
Vila „Genowefa“


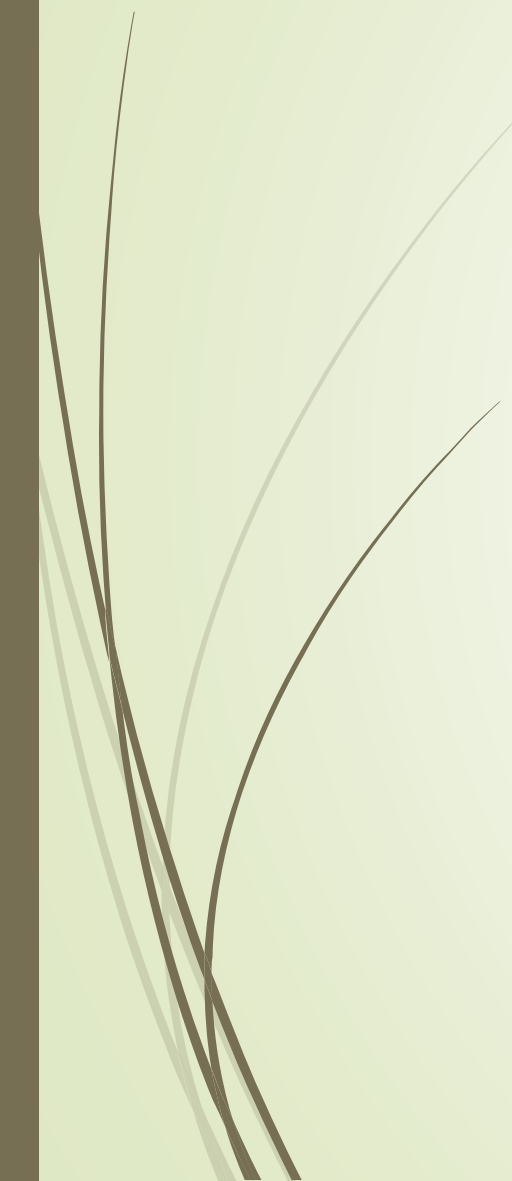


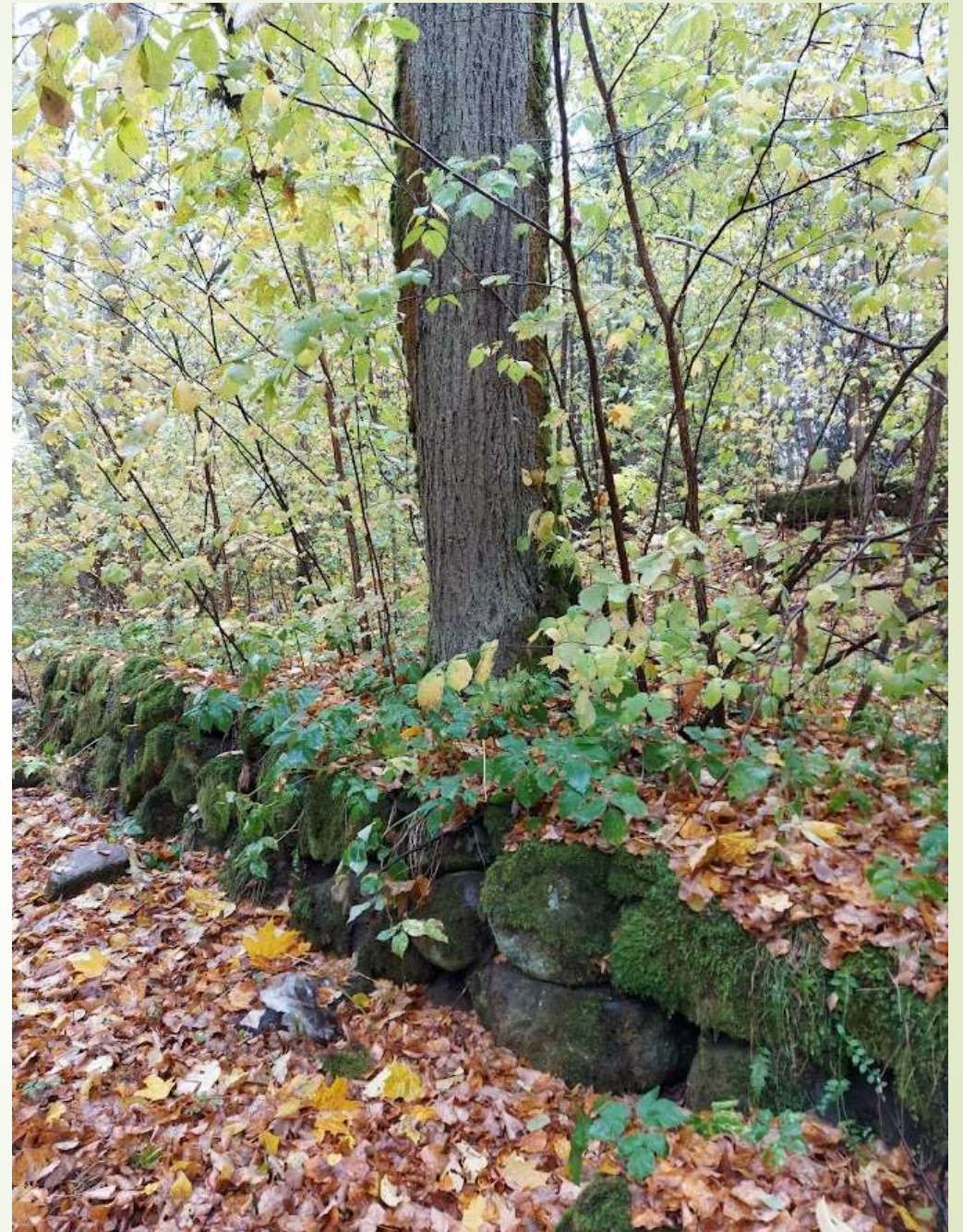






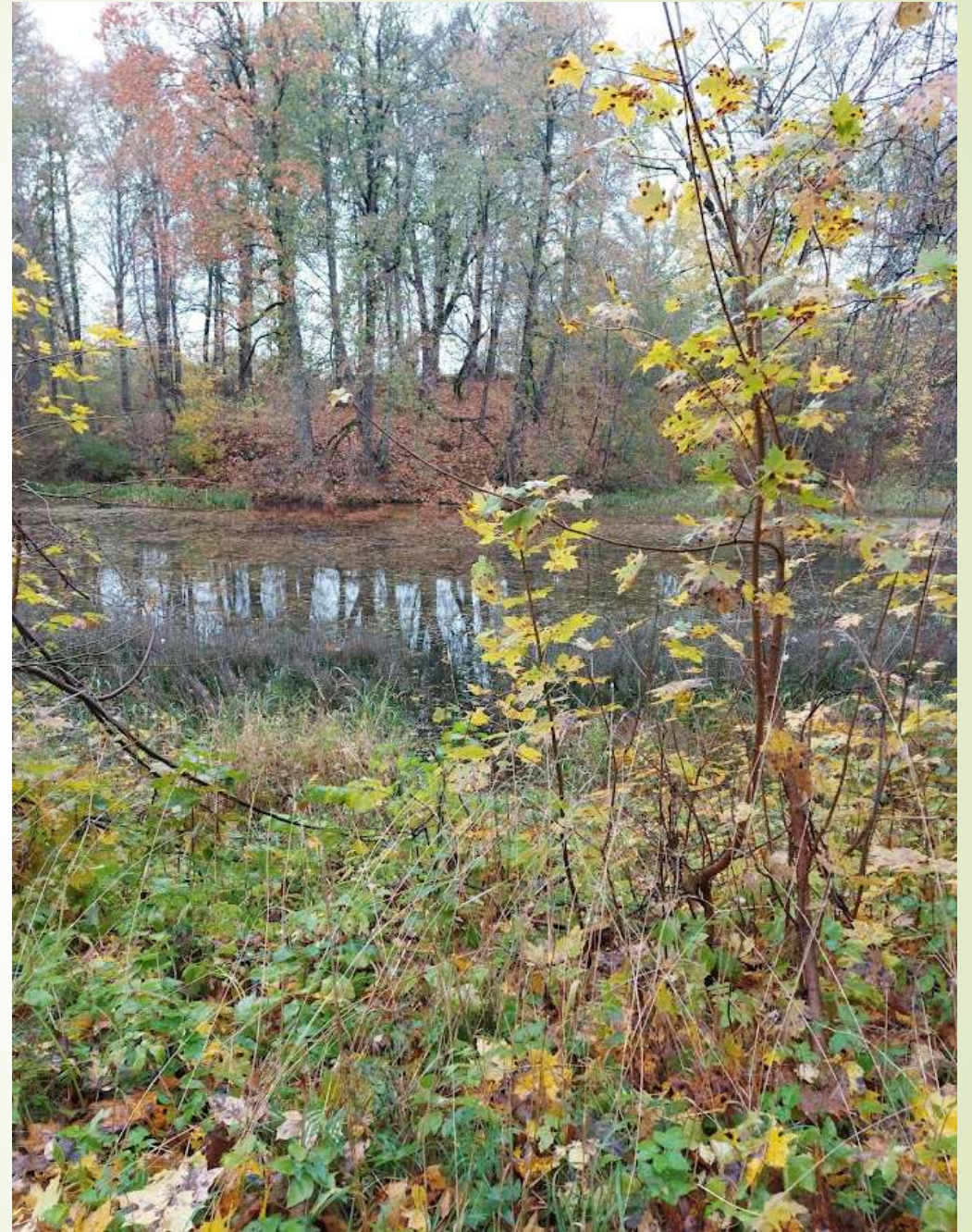


- 
- 
- ▶ Vilkėno dvaras – dvaras, stovintis Vilkėno I kaime, Šilutės rajone. Išlikę dvaro rūmai, parkas (13 ha plote auga apie 70 rūšių medžių ir krūmų, yra retų medžių).
 - ▶ Vilkėno dvaras, pavaldus Švėkšnos dvarui, minimas nuo 1695 m. Savarankiškas dvaras atsirado po to, kai Švėkšnos dvaro valda padalinta keturiems Pliaterių sūnums – Vilkėno dvaro pirmuoju savininku tapo grafas Pranciškus Broel-Pliateris (1798–1867). 1863 m. Vilkėno dvarą iš tėvo paveldėjo Aleksandras Broel-Pliateris (1845–1922). 1880 m. pradėtas kurti parkas. 1880–1887 m. pastatyti dviejų aukštų neorenesansinio stiliaus rūmai su bokštu.
 - ▶ 1993 m. rūmai ir parkas grąžinti Platerių paveldėtojai Platerienei Laimei Felicijai (1921–2015). 1995 m. rekonstruotas Vilkėno malūnas. 2002 m. parke per audrą išversta parko puošmena – kanadinė cūga. 2003 m. iš parko dingo apie 300 kg sveriantis akmuo su iškaltais grafo Aleksandro Platerio inicialais ir parko įkūrimo metais. 2007 m. restauruota Vilkėno dvaro rūmų išorė.





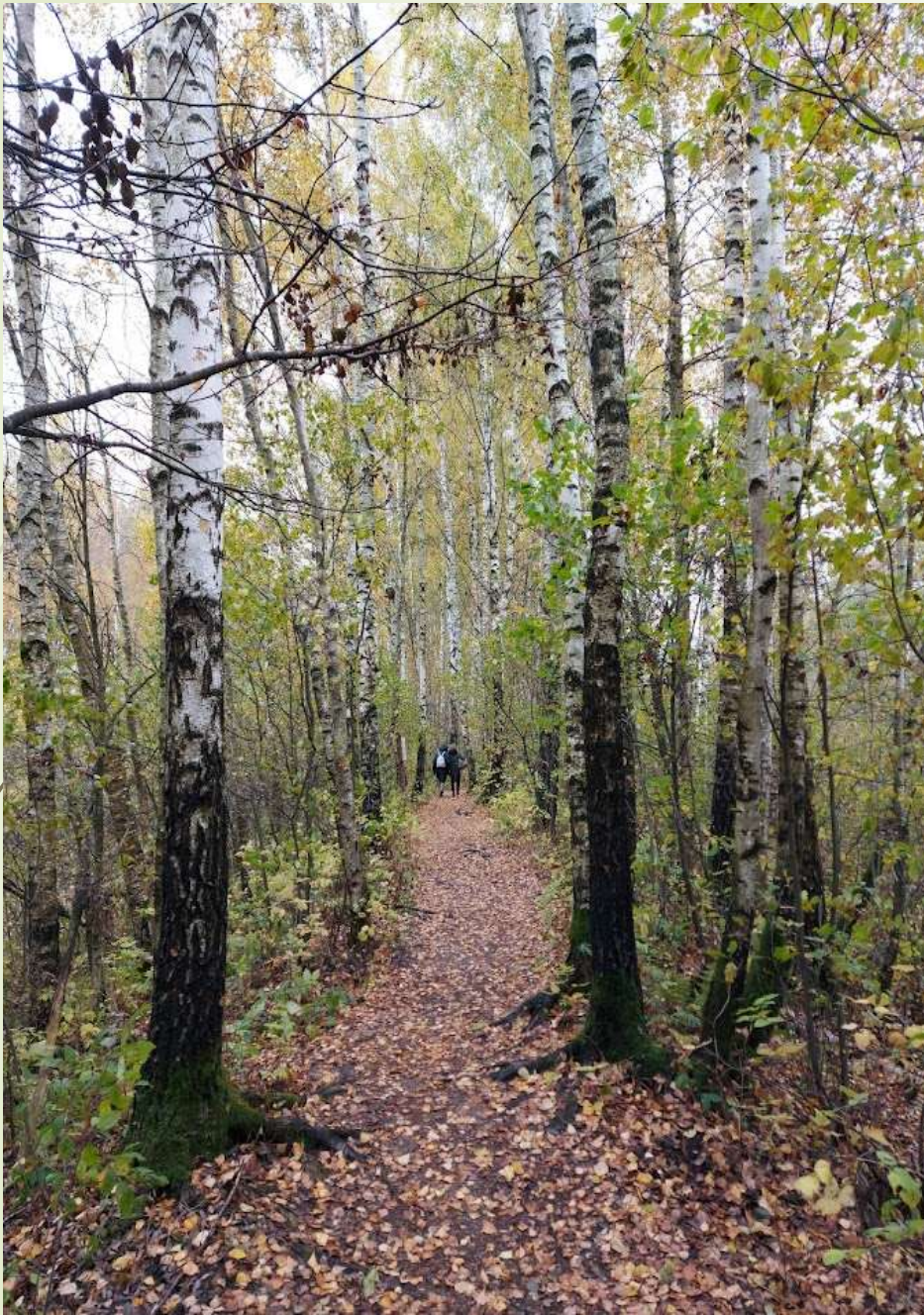




Tiltas per užliejamas pievas







AUKŠTAPELKĖS RELJEFAS



Aukštapelkėse supančiame lage vanduo beveik iš visus metus tyvuliuoja paviršiuje



Aukštaplynei būdingas atviras kraštovaizdis



Šlaitas bene sausiasia aukštapelkės dalis, kurios augalinėje dangoje vyrauja ūgtelejusios pušaitės ir pelkiniai gailiai



Apypelkyje savitas augalų bendrijas formuoja juodaikšnynai ir nendrynai



Aukštaplynės kraštovaizdį pajvairina pelkiniai ežerokšniai, kurių ypač gausu vakarinėje ir rytinėje pelkės dalyse...

...bei mikroreljefo pakylėjimai – kimsai ir tarp jų esantys šlapi ploteliai – duburiai.



Mažiausiai pažeista išliko vakarinė Aukštumalos pelkės dalis



Augantys kiminiai formuoja aukštapelkės durpių klotą, kuris pamažu kyla ir įgauna tam tikrą reljefo struktūrą. Šios struktūros kaitą galima pastebėti einant nuo pelkės pakraščio link centro. Aukštapelkę paprastai supa vandeninga juosta vadinama *lagu*, į kurią suteka mineralinių medžiagų prisotintas vanduo iš apypelkio ir pelkės, o augalinėje dangoje aptinkamos įvairios viksvų rūšys, trilapis puplaiškis, pelkinis žinginytis ir kiti žemapelkėms būdingi augalai. Lagas palaipsniui pereina į kiek sausesnę pelkės pakraščio juostą, vadinama *pašlaitė*, kurioje aptinkama aukštapelkėms ir žemapelkėms būdingų augalų. Pašlaitę keičia dar sausesnė, pušaitėmis ir krūmokšniais apaugusi pelkės pakraščio juosta, vadinama *šlaitu*. Kuo aukštapelkė senesne, tuo šlaitas statesnis. Centrinė, aukščiausia išgaubtos aukštapelkės dalis vadinama *aukštaplyne*. Didžiųjų mūsų krašto pelkių aukštaplynės yra atviros, be didelių medžių, tačiau jose galima pastebėti skurdžiai augančių, žemaūgių, tik pelkėms būdingų paprastosios pušies medelių. Aukštaplynę maitina vien tik kritulių vanduo, todėl jos augalija yra labai savita ir prisitaikiusi prie labai skurdžių gyvenimo sąlygų. Samanų dangoje vyrauja įvairiaspalvės kiminių vejos. Kiminių stiebo apatinė dalis kasmet nunyksta ir virsta durpėmis, todėl aukštapelkėse kasmet susikaupia 0,3–1,5 mm durpių sluoksnis ir centrinės pelkės dalies paviršius ilgainiui pakyla kelis metrus. Aukštumalos aukštaplyne yra iškilusi net 6 m aukščiau pelkės pakraščio.

Dėl daugiau nei šimtmetį trunkančio sausnimo ir durpių kasybos Aukštumala prarado kai kuriuos natūralioms pelkėms būdingus struktūros elementus. Ypač pakito apypelkio ir lago augalija, kurią dar XIX a. pradžioje išsamiai aprašė žymiosios monografinės apie Aukštumalos pelkę autorius K. A. Vėberis. Nebeliko ir klampių, lėtos tėkmės *klampupiais* vadinamų pelkinių upelių.

EN The relief of raised bog. Although the landscape of bog looks rather flat, there are some structural features that can be seen while you are passing across the bog from the edge to the centre. The bog is usually surrounded by wet belt formed zone called *lag*, which is overgrown by sedges and other fen mire plant species. As you go further bog becomes dryer and the lag zone is gradually changed by the slope, which is characterized by thick layer of trees and dwarf shrubs. The highest part of the raised bog is in the centre, where treeless sphagnum moss dominated habitats thrives. Unfortunately, due to the anthropogenic impact, Aukštumala has lost natural landscape structure. More than 100 years of drainage changed the vegetation and structural features of the lag zone and surroundings of the bog.



Pažintinis takas įrengtas vykdant projektą „Aukštumalos aukštapelkės atkūrimas Nemuno deltos regioniniame parke“ LIFE/AUKŠTUMALA LIFE12 NAT/LT/000965

Daugiau informacijos apie projektą ir Aukštumalos pelkę rasite www.aukstumala.lt
More information www.aukstumala.lt











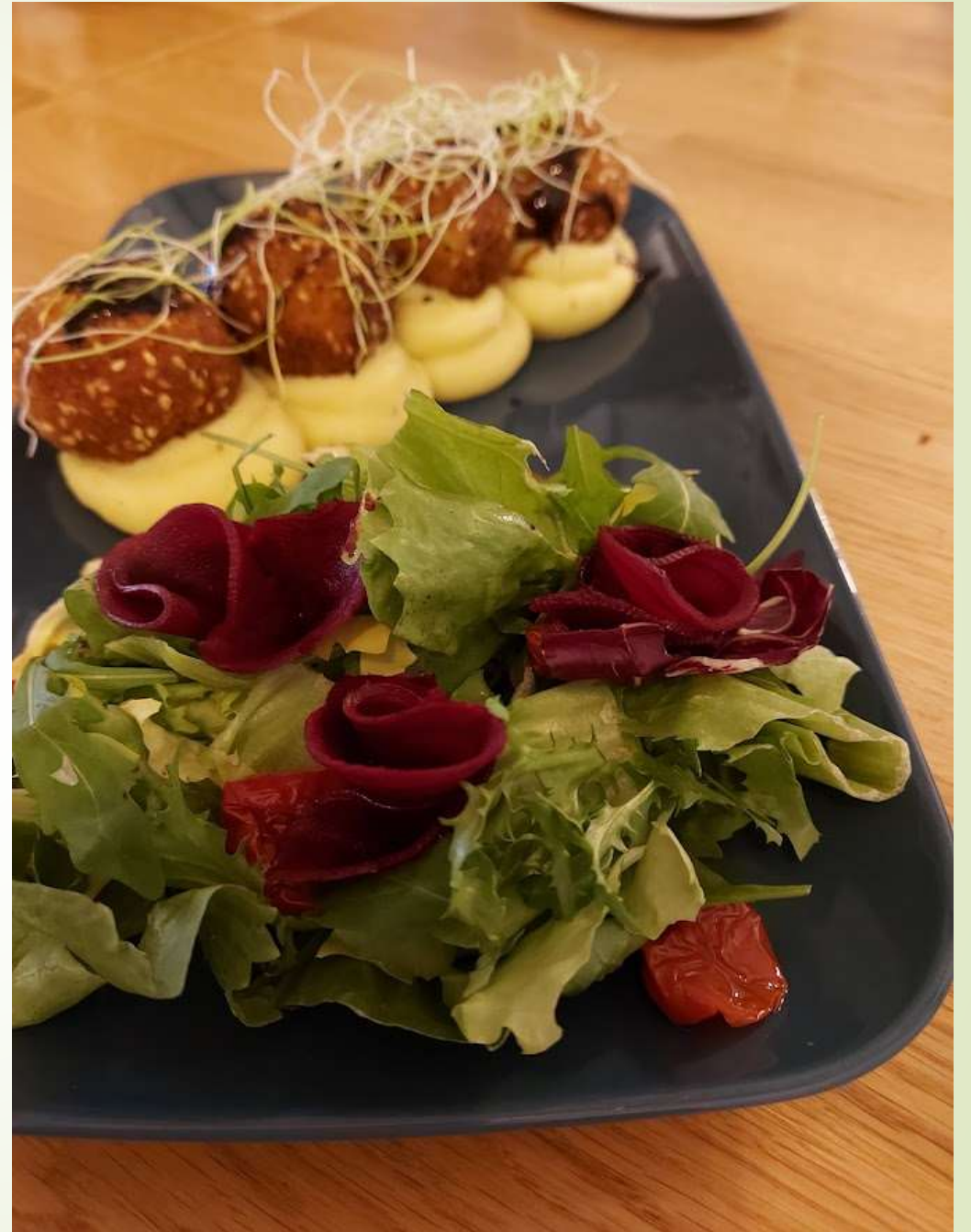


Dreverna

- Dreverna (arba Draverna) – kaimas Klaipėdos rajono pietvakariuose, šalia Kuršių marių, prie Drevernos upės.
- Įvažiuojant į Dreverną svečius pasitinka medinis žvejys, laikantis žuvį su užrašu Dreverna. Tai liudija, kad šis kaimelis nuo seno yra gyvenamas žvejų. Dar ir dabar ten užsiimama versline žvejyba.
- Mažųjų laivų uostas

Įkurtas 2009 metais – tuo metu čia buvo įrengta prieplauka su slipu ir kranu, 75 švartavimosi vietos, pastatytas elingas. 2017 metais uostas buvo modernizuotas: buvo įrengtos stacionarios sanitarinės patalpos, nauja 40 vietų krantinė, pastatytas 3-mis žvaigždutėmis įvertintas Drevernos kempingas. Šiuo metu uoste veikia restoranas, kempingas (30 aštuonviečių medinių poilsio namelių, 22 kemperių aikštelės su prisijungimais prie vandens, elektros, nuotekų), restoranas, konferencijų, švenčių salė, teikiamos vandens pramogos, laivų, valčių, irklenčių, vandens dviračių nuoma.


















Šilutė

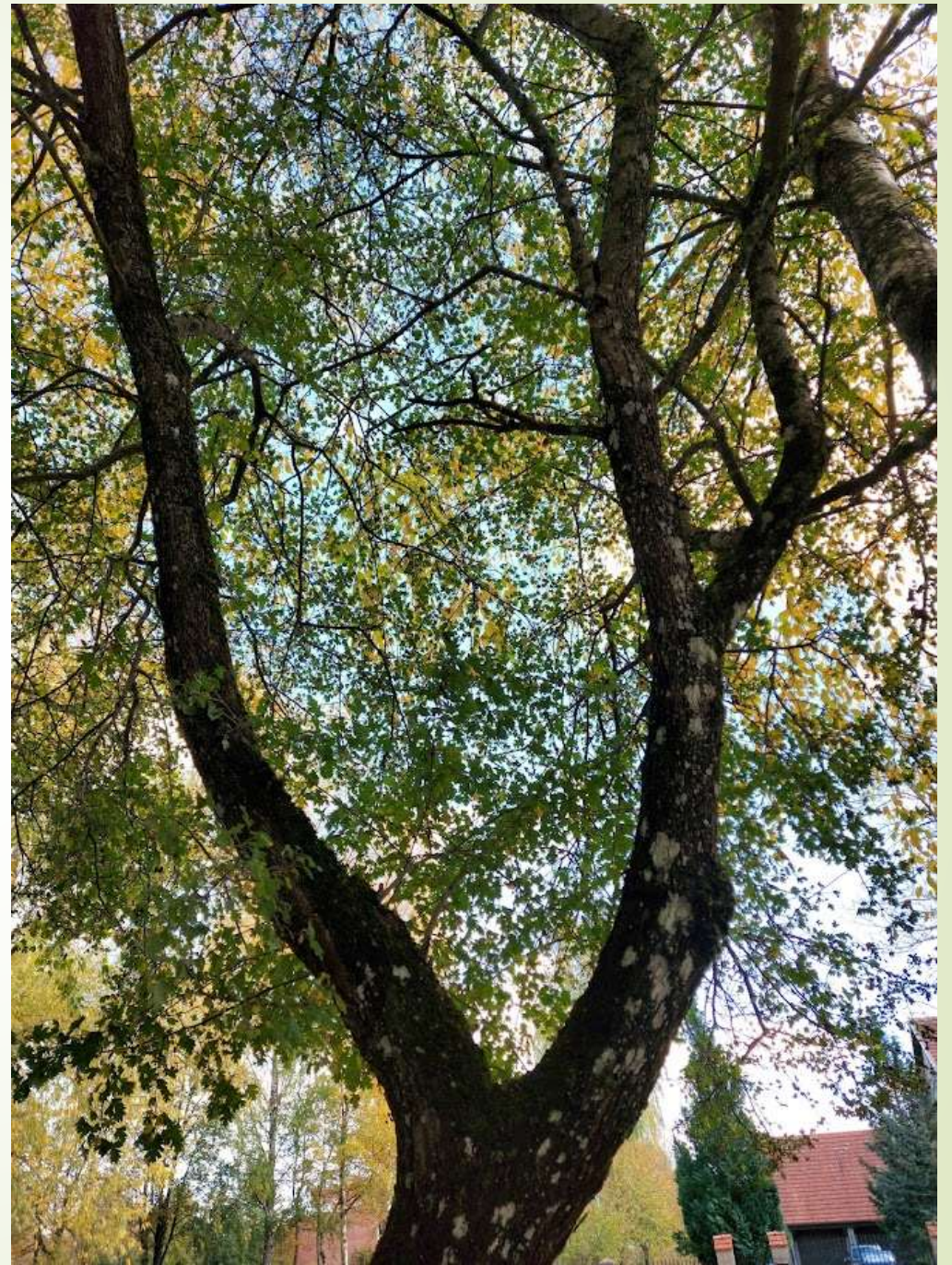


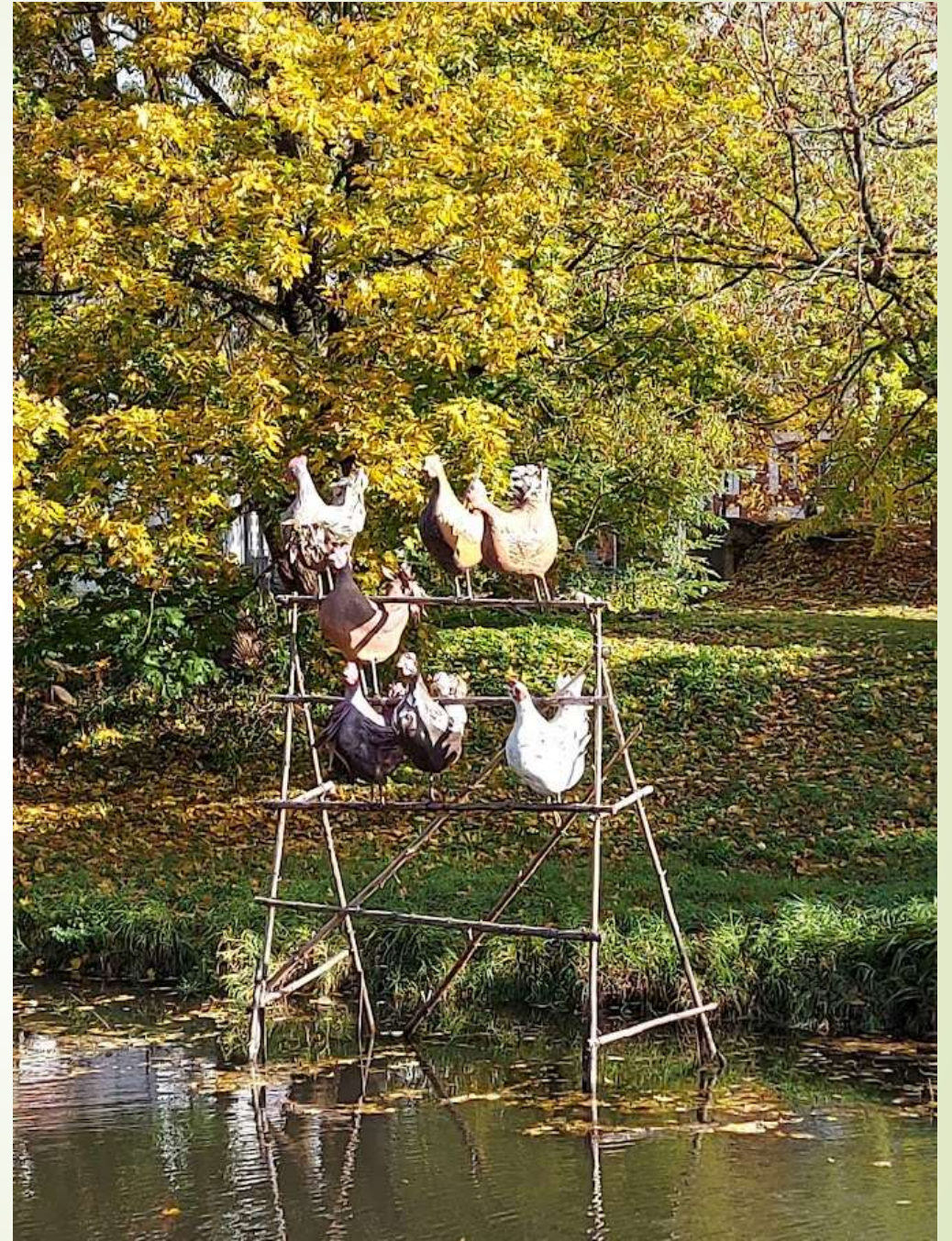
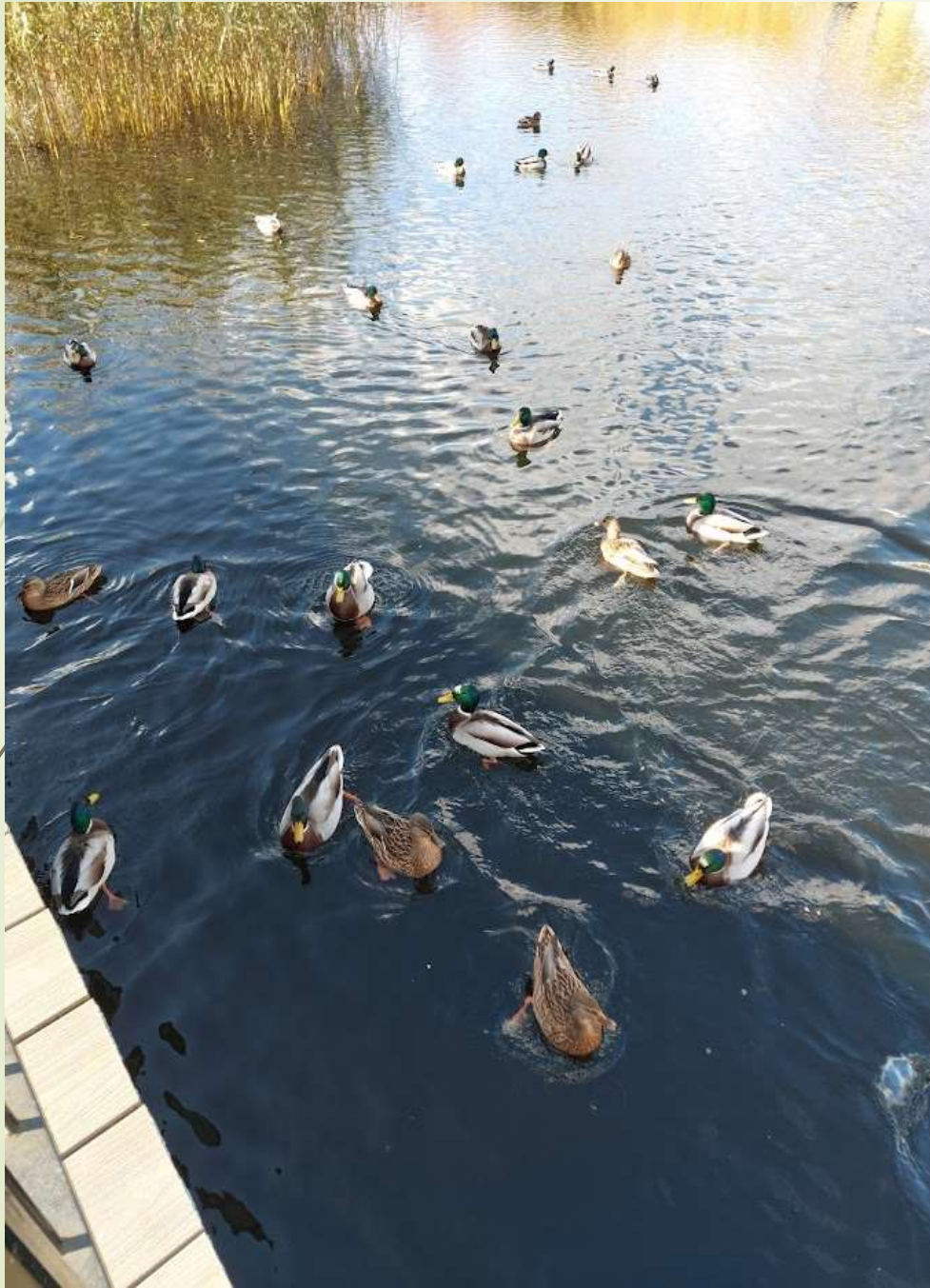
- 
- ▶ Šilutė – miestas vakarinėje Lietuvos dalyje, Klaipėdos krašte, Pajūrio žemumoje, Klaipėdos apskrityje, netoli Kuršių marių ir 8 km iki Rusnės salos. Miestas yra nutolęs 50 km į pietus nuo Klaipėdos. Šilutė yra Pamaro krašto, Šilutės rajono savivaldybės ir seniūnijos centras. Per miestą teka Šyšos upė, kurioje yra mažųjų laivų uostas. Urbanistikos paminklas.
 - ▶ Miestas, įsikūręs buvusioje skalvių genties teritorijoje. Žemės aplink Šilutę ir toliau į šiaurę ir rytus buvo vadinamos Lamata. Per šias žemes Kryžiuočių ordino laikais (XIV a. – 1525 m.) Šilutės seniūnijos teritorijoje ėjo kelias iš Tilžės į Klaipėdą.
 - ▶ Kaimai, iš kurių buvo suformuotas dabartinis miestas, vadinosi Šilokarčema (minima nuo 1511 m.), Verdainė (nuo XIII a.) ir Žibai (minimi nuo 1540 m.). 1511 m. Jonui Talatui Klaipėdos komtūras patvirtino teisę įsteigti čia smuklę (karčemą) ir valdyti aplinkinius miškus bei pievas tarp Klaipėdos ir Tilžės, prie Šyšos. Smuklę žmonės pavadino Šilokarčema (vok. Heidekrug = Heide – „šilas“ + Krug – „karčema“), kadangi smuklė pastatyta atokioje vietoje, šile. Netrukus atsirado dar kelios smuklės, apie kurias ėmė burtis žvejai, prekybininkai ir amatininkai (vienos iš jų šeimininkas buvo garsaus filosofo Emanuelio Kanto prosenelis Ričardas Kantas).

1923 m. naujai gyvenvietei, suformuotai iš trijų minėtų kaimų, suteiktas Šilutės, pavadinimas atsižvelgiant į pagrindinio iš tų kaimų vardo pradžią.

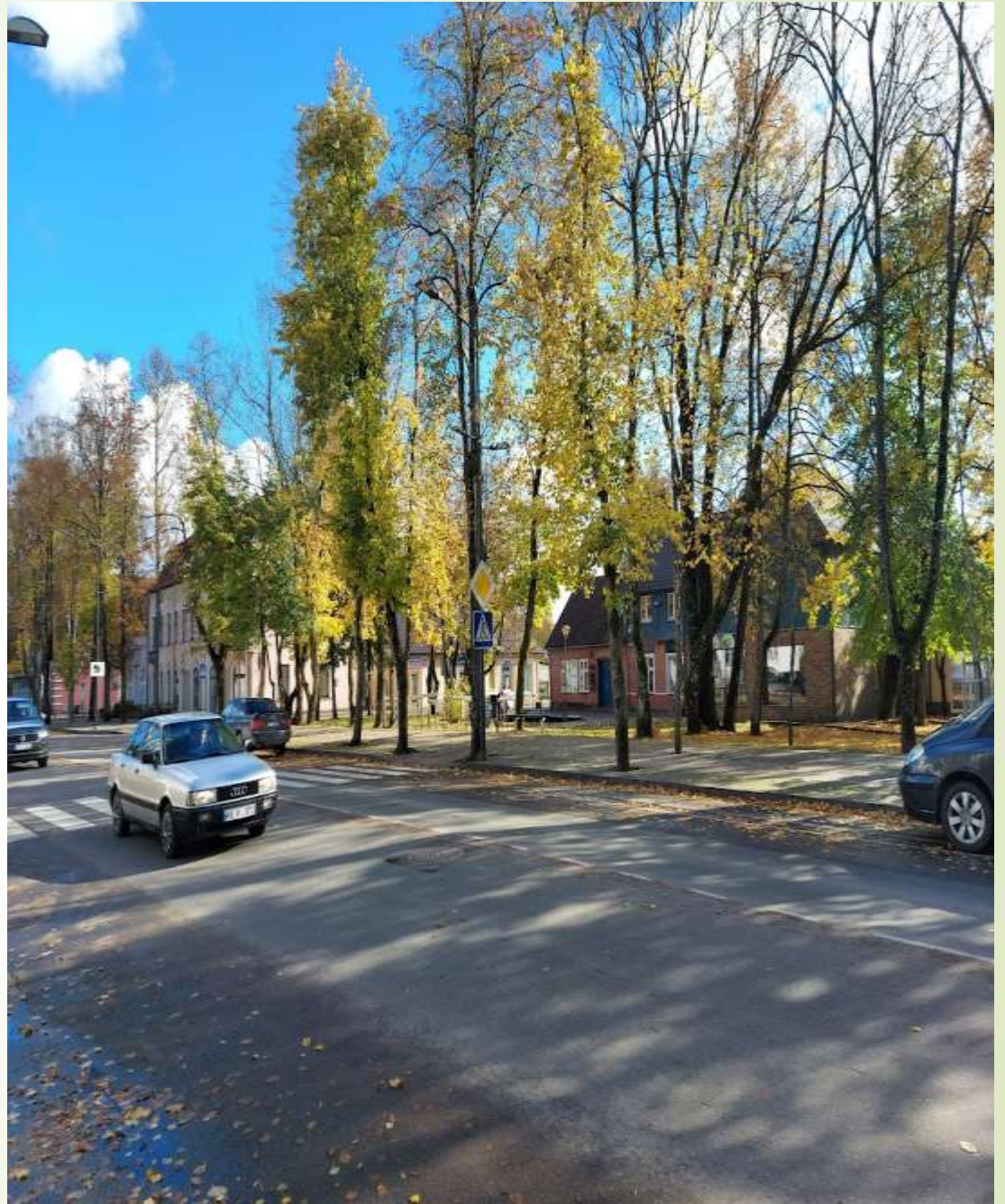










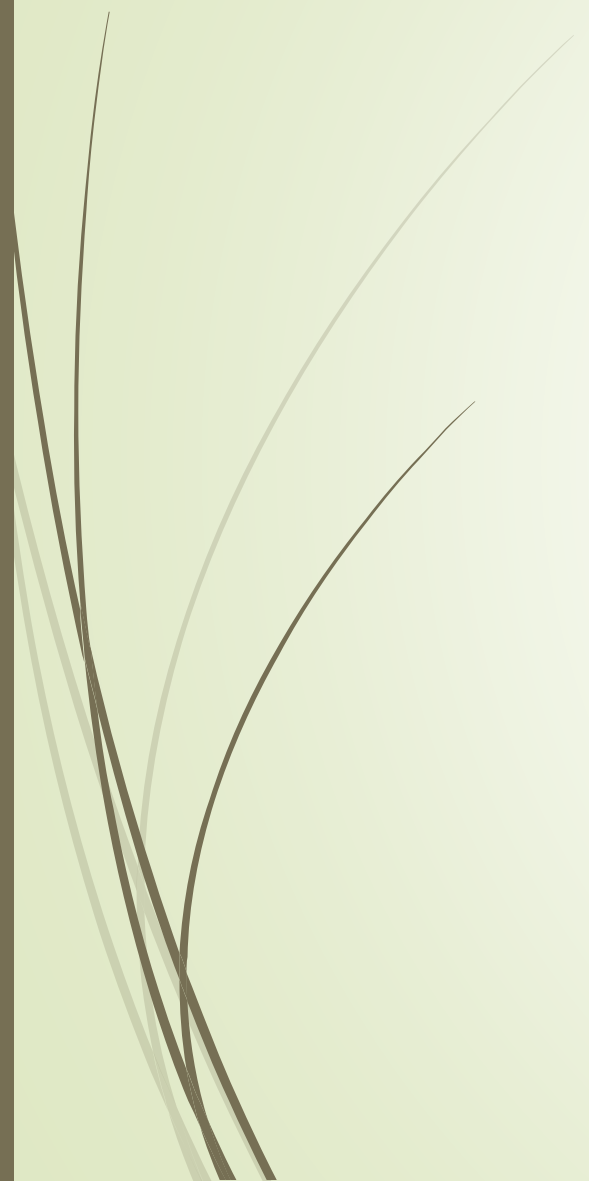


Šilutės evangelikų
liuteronų bažnyčia



Šilutės Hugo Šojaus muziejus









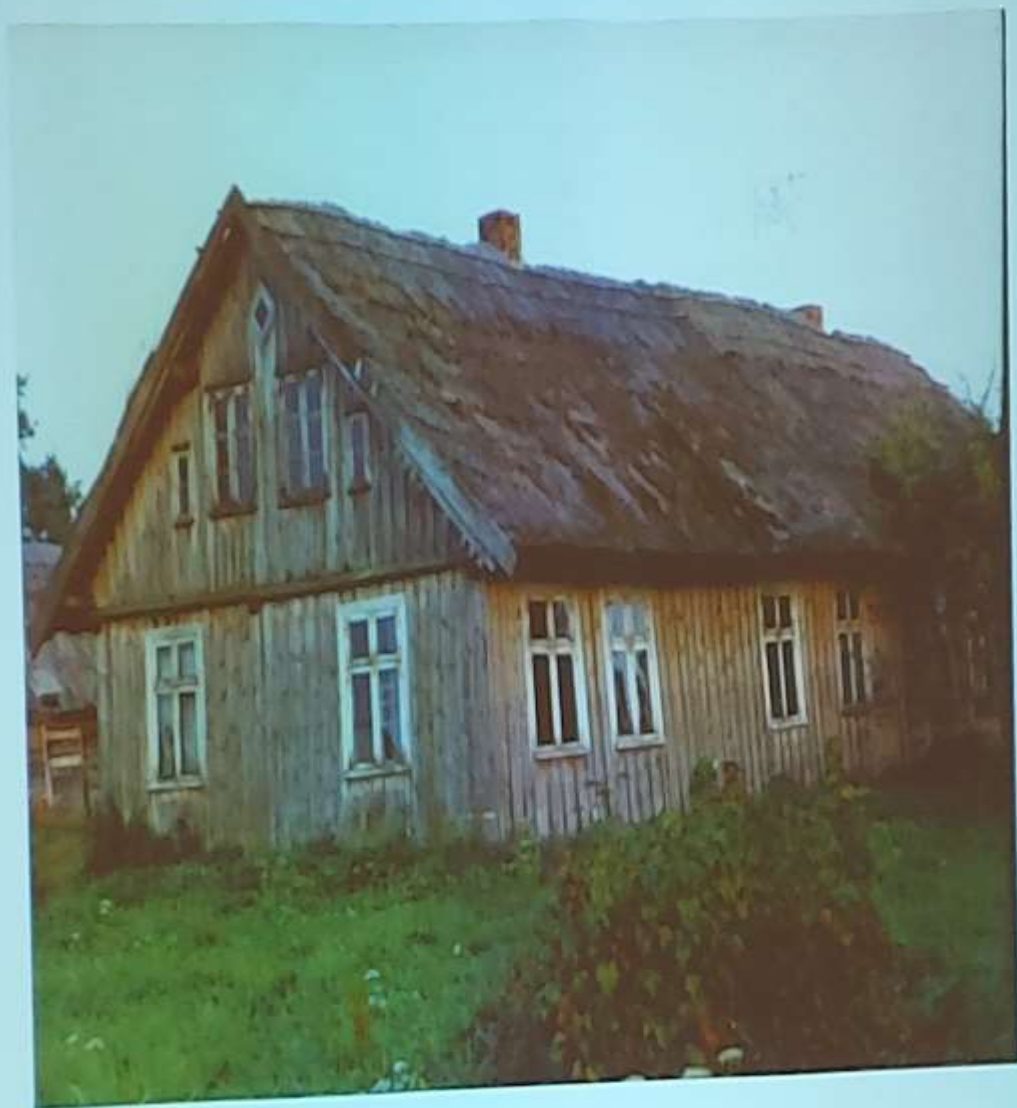


Etnografinė Mažoji Lietuva

- Klaipėdos, Neringos, Pagėgių savivaldybės
- Šilutės, Rusnės, Kintų, Saugų, Juknaičių, Usėnų, Tauragės rajono – Lauksargių, Jurbarko rajono Smalininkų ir Viešvilės seniūnijos
- Klaipėdos rajono – Dovilų, Kretingalės, Priekulės, Sendvario, Dauparų – Kvietinių ir Agluonėnų seniūnijos.

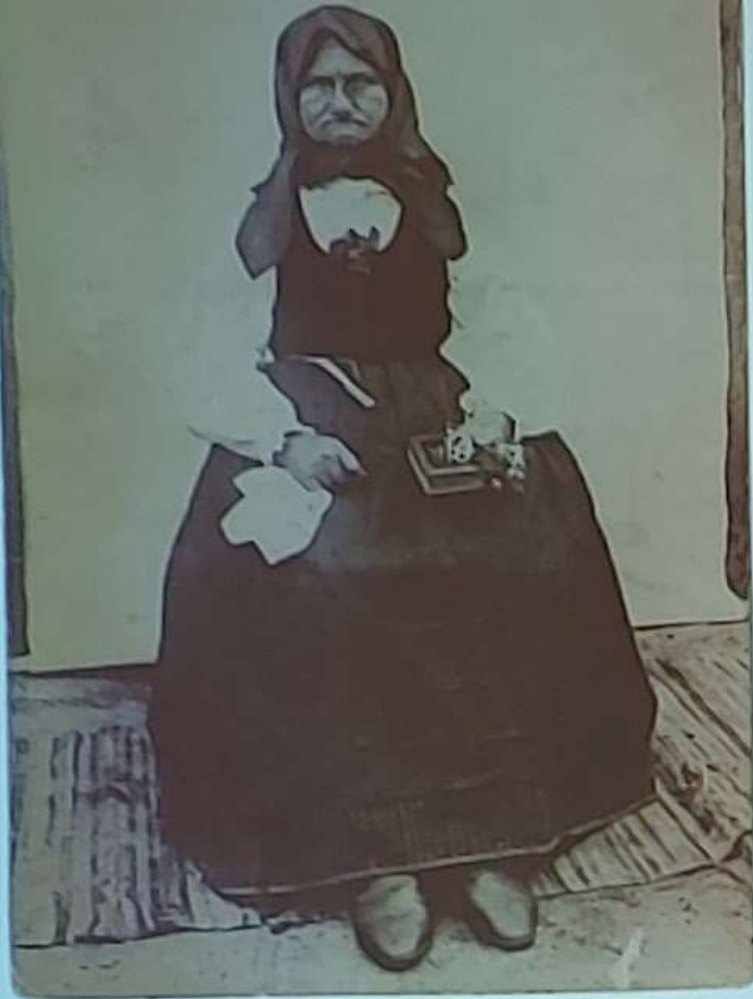
AMATAI IR VERSLAI







Größ aus Russ, Ostpr. Allg. Litaeria im Sonntagstaat.



Architektūra

Tradicinės,
panašias į
žemaitiškašias
trobas, XIX a.
ima keisti
raudonų plytų
statiniai, dengti
čerpiniaiais stogais



Kodėl jie vadinti lietuvininkais...

Nepriklausė Žemaičių kunigaikštystei.

- Nuo žemaičių skyrė administracinė, ekonominė, kultūros ir tikybos ribos.
- Klaipėdos krašte labiau išvystyta pramonė, transportas, įvestas privalomas mokymas, leidžiama daug spaudos leidinių, vyravo evangelikų tikyba.

Kalbos išsaugojimas nuo XX a. vidurio

- Baigiantis karui iš gimtųjų vietų emigravo per 90% gyventojų.
- Kaimai ir miesteliai liko tušti.
- Po karo Klaipėdos krašte dar buvo apie 10000 lietuviškai kalbančių žmonių.
- Iš pasilikusių arba grįžusių apie 8000 išvyko į Vokietiją, dalis ištremti į Sibirą.
- Į Klaipėdos kraštą atsikėlė žmonės iš įvairių Didžiosios Lietuvos vietų.

LIETUVINIKŲ PAVADINIMAI

Lietuvininkai – Lietuvos gyventojai

Šišioniškiai

Prūsai

Vokiečiai

Būrai (vok. Bauer – valstietis)

Laukininkai – ūkininkai

Žemininkai – žemdirbiai

Žvejūninkai, žuvininkai – žvejai

Kopininkai – Kuršių nerijos
gyventojai, žvejai

Apranga

Kurpikės – bateliai

Sopagā - batai

Žekės – kojinės

Underoks – pasijonis

Marginė - sijonas

Kedelis – sijonas

Šiuršė - prijuostė

Vystė - liemenė

Kikliks – liemenė

Bliūzė – palaidinė

Jupikė –palaidinė

Kleidė - suknelė

Mantelis - paltas

Delmons – kišenė

Šimtaraštė, pakelikė –
juostelė

Skepeta – didelė skara

Lietuvininkų vardai

- Johanas
- Anna
- Michelis
- Marija
- Georgas
- Barbė
- Valteris
- Greta
- Hansas
- Berta
- Erčius
- Elsė
- Helmutas
- Ema
- Fricas
- Eva
- Martinas
- Trudė
- Vilius
- Urtė

Lietuvininkų pavardės

- Engelinas
- Enzinas
- Bastijonas
- Buntinas
- Goberis
- Kiaupa
- Kybrancas
- Kiupis
- Pipis
- Preikšaitis
- Prūsas
- Roga
- Rudmokas
- Tydekas
- Užpurvis
- Pėteraitis

Kitose žemaičių tarmėse nevartojami arba turintys kitas reikšmes žodžiai:

<i>Butas</i> – namas	• <i>Pūrai</i> - žieminiai kviečiai
<i>Ropė</i> – bulvė	
<i>Krūmas</i> – miškas	• <i>Numas</i> – koridorius
<i>Stauna</i> – stovi	• <i>Tarankis</i> – doklas
<i>Perkšmas</i> – posmas	• <i>Medinas</i> – laukinis
<i>Daga</i> – derliaus nuėmimas	• <i>Patūjis</i> – protėvis
<i>Lasyti</i> – rinkti	• <i>Putra</i> – sriuba
<i>Palaunugė</i> – pavakariai	• <i>Sriuba</i> – sultinys
	• <i>Adyti</i> – megzti

Svetimos kilmės žodžiai

<i>Bumbulai</i> – medvilnė	<i>Šinkis</i> – kumpis
<i>Šmantas</i> – grietinė	<i>Kėžas</i> – sūris
<i>Trepės</i> – laiptai	<i>Skūnė</i> – daržinė
<i>Kėmelės</i> – kmynai	<i>Plincas</i> – blynas
<i>Kelderis</i> – rūsys	<i>Estuba</i> – šildomas kambarys
<i>Šola</i> – mokykla	<i>Žekė</i> – kojinė
<i>Šolmistras</i> – mokytojas	<i>Benkis</i> – suolas
<i>Tija</i> – arbata	<i>Purtimangas</i> – išvietė
<i>Brišas</i> – šviežias	

Mažosios Lietuvos gyventojų fonetinės kalbos ypatybės

- Vietoj lietuvių k. *ie*, *uo* (*sviestas*, *duona*) taria *ė*, *o*: *svėsts*, *dona*.

Beveik nevartojamas kietasis I

kl'oti “kloti”, **gal'va** “galva”

Vietoj vietininko dažniausiai vartojamas prielinksnis į su galininku:

Į **kitus vežimus** “kituose vežimuose”, **buvo** į **vieną ūkj** “buvo viename ūkyje”

Pasimokykime...

Mama – mama

Papa – tėvas

Omama – senelė

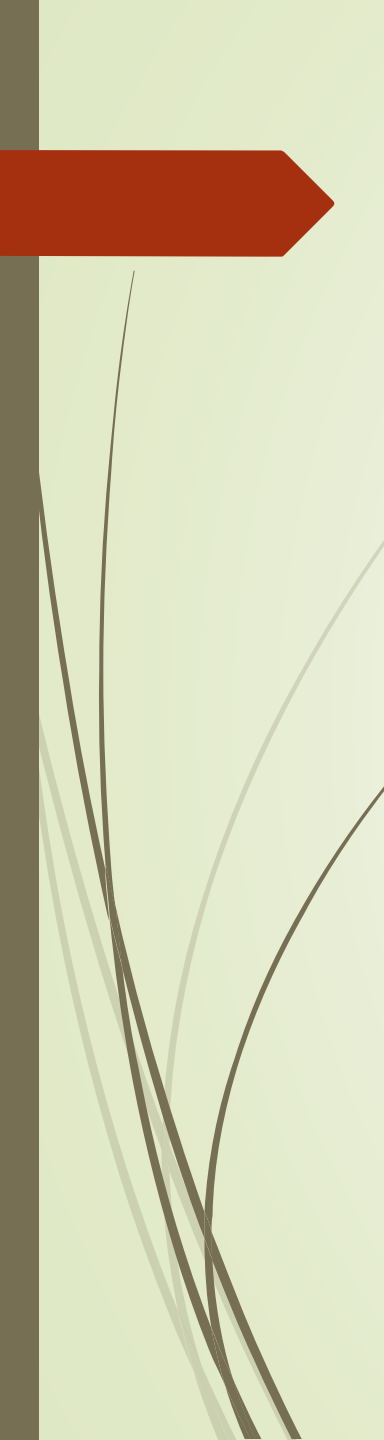
Opapa – senelis

Tantė – teta

Unkulis – dėdė

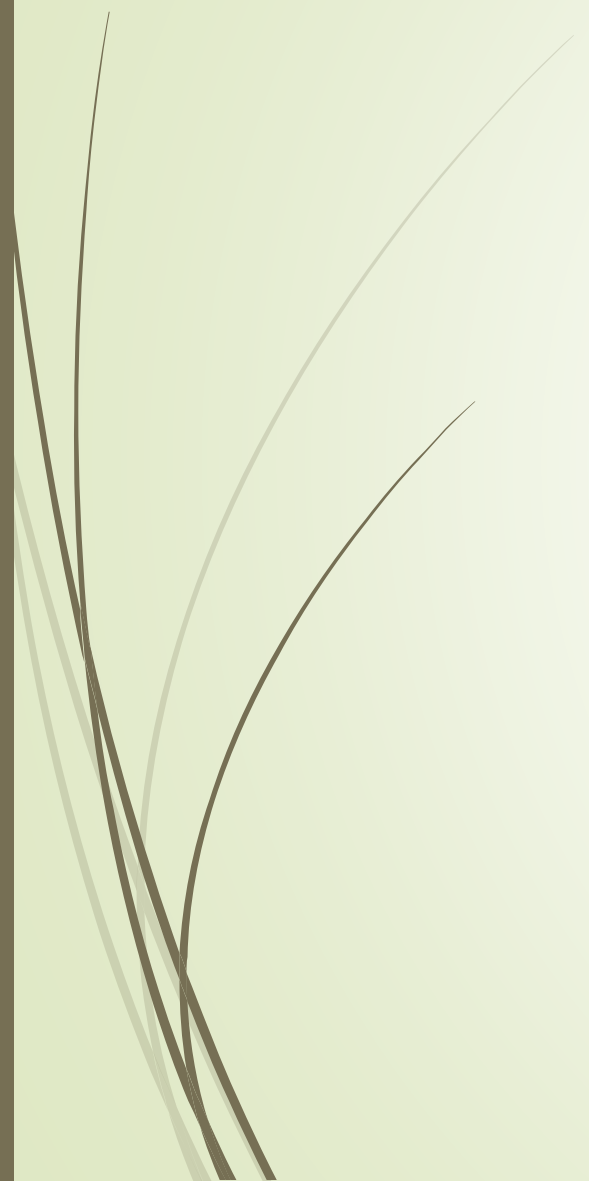
Sesikė – sesutė

Brol'atis - broliukas



Degėsio utarnyko adyna buvo karšta. Tantė, metus brilius ir adatą, skubinos dirbantiems unkuliams ir brydgamams nešt palaunagės naušą. Nuo plotės ėmė brišą kukulį, į kiocij įdėjo pomele, kežą ir glumzį. Su gobliu pjovė šinkio šmota, įdėjo cypolę. Kliopsų ėmė iš panės, tų, likusių nuo launagės. Šmanto krūžėlį vyniojo į buntą. Neužmiršo žąsinės šmultės –juk tas yra didelis skaninis. Galės vyrai ne tik čėrauti, bet ir šmerlekiuoti. Prisiminus pylė iš aktelio pasčiūko, iš baldės ėmė birškių, iš gropio pylė kafijos.

Ėjo pro krantą, pro bėžius, pro bezdus, bet bonės, keliaujančio į Tilžę, garsą vis tiek girdėjo...

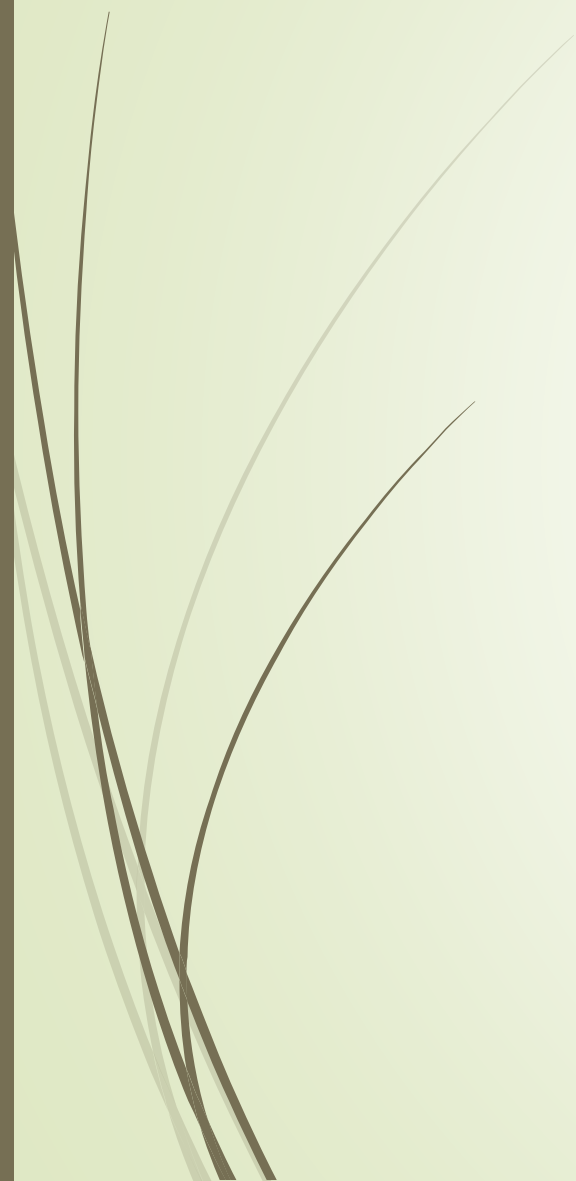


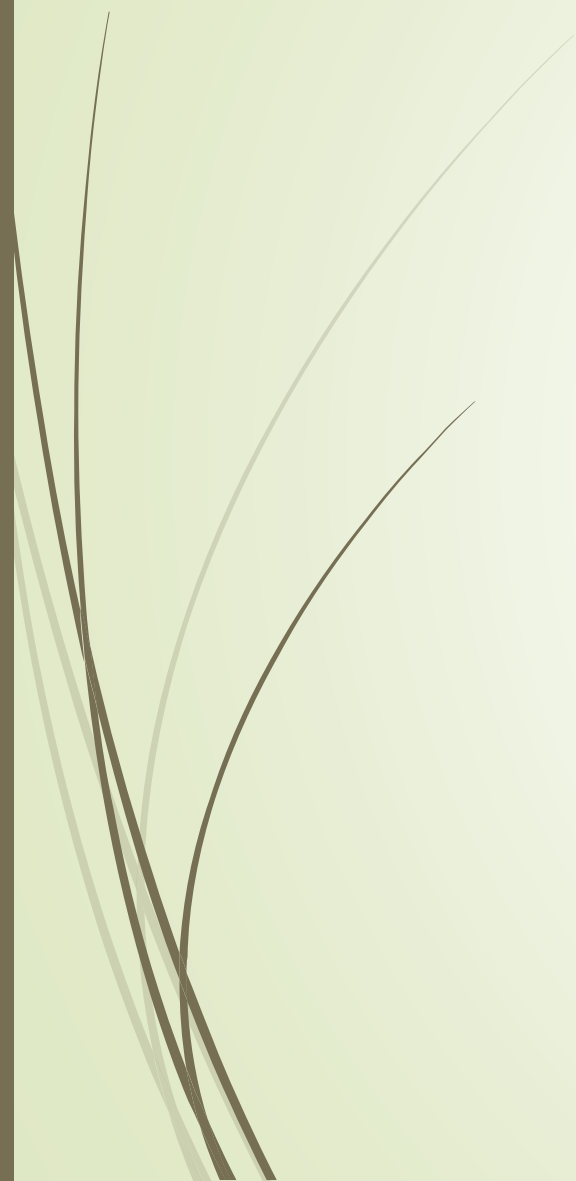


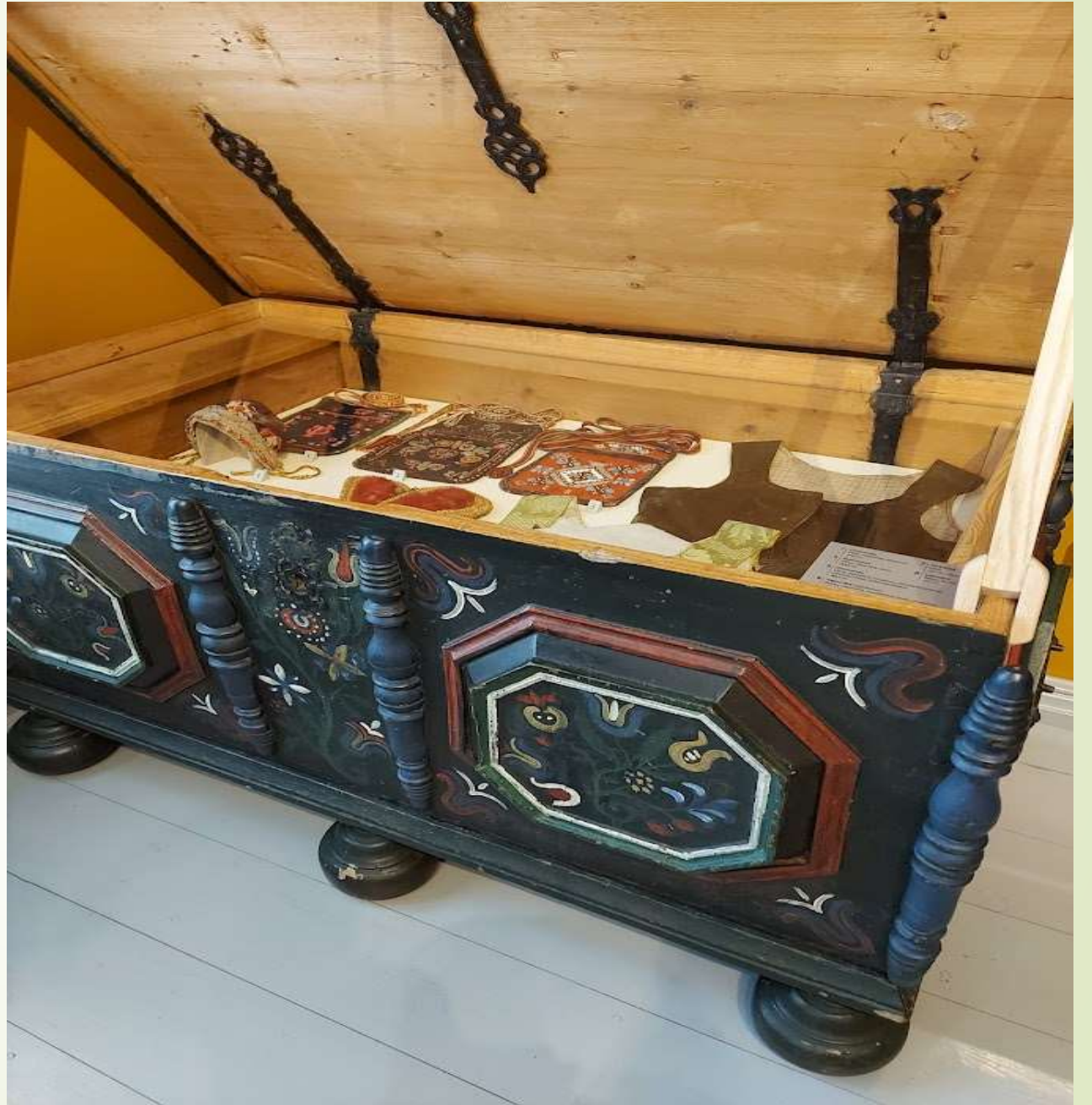


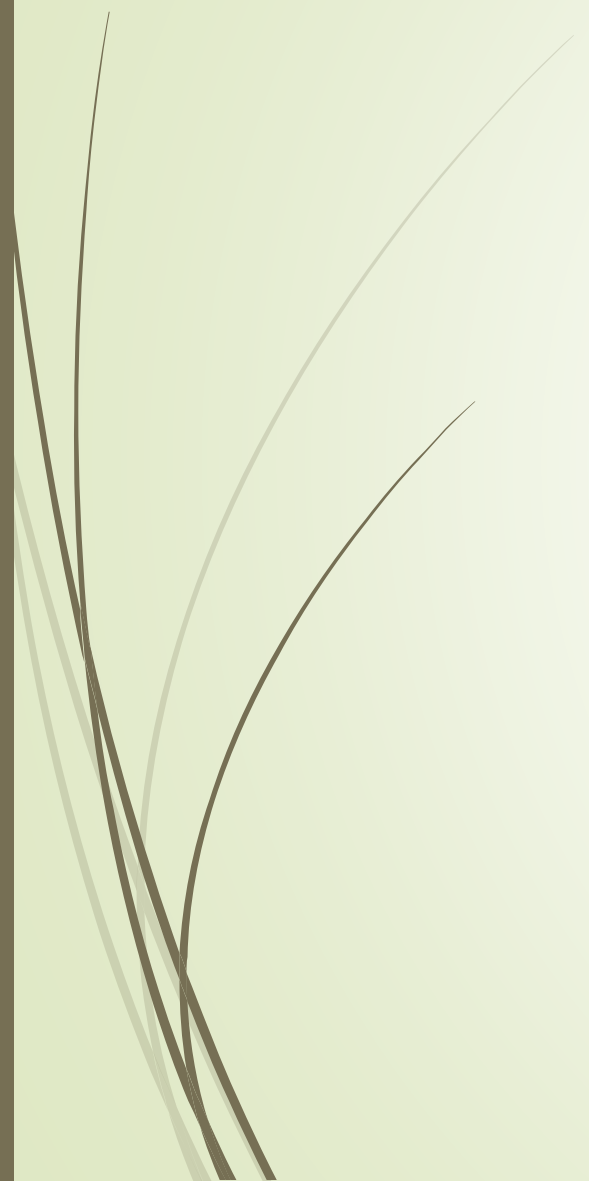


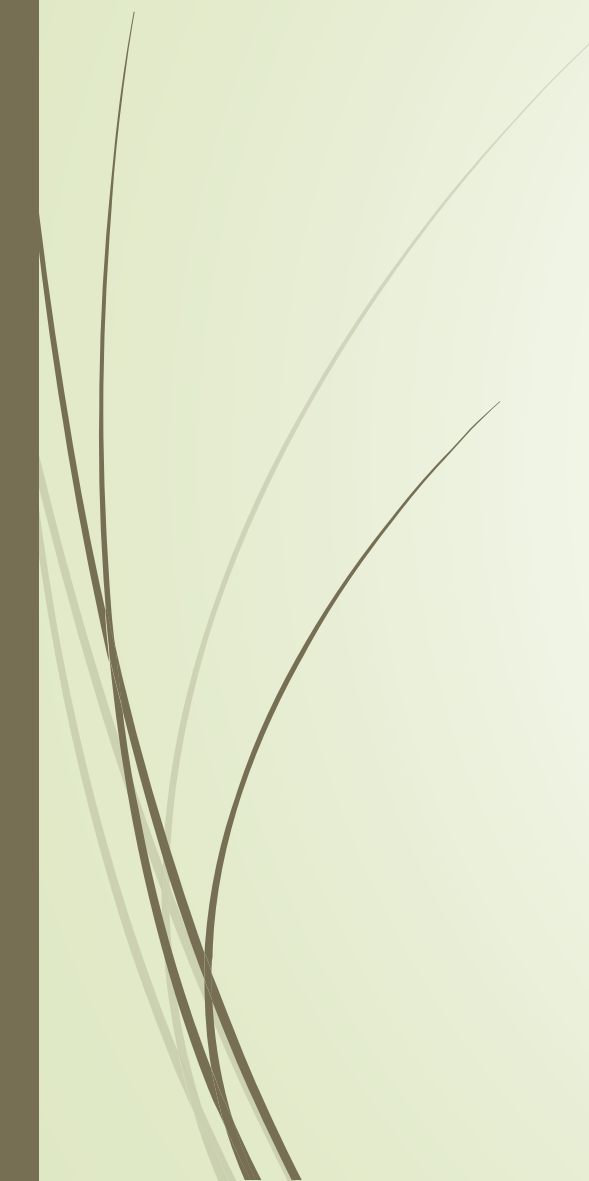




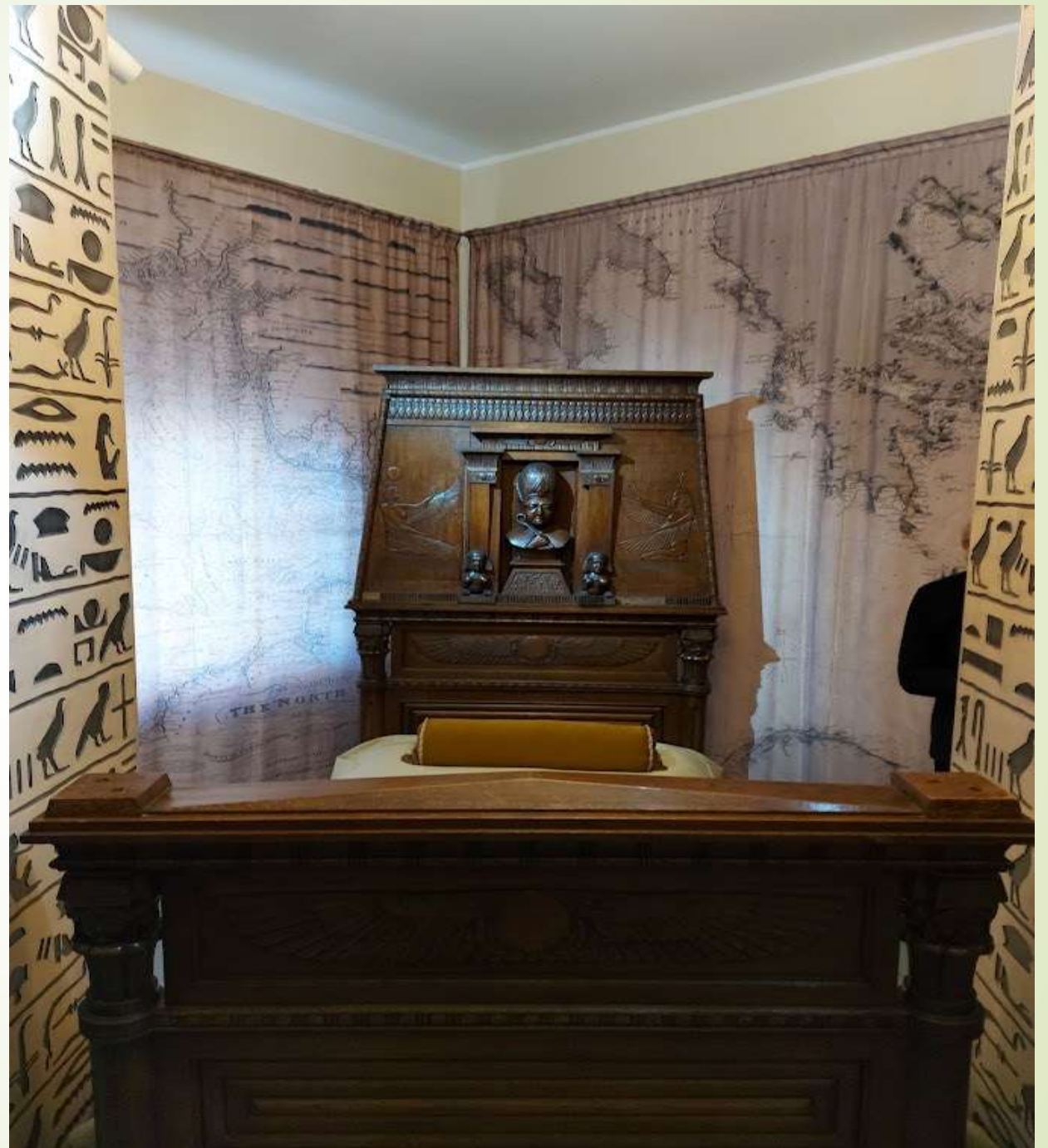
















Šilutės sekretai

- ▶ „Šilutės sekretai“ netradiciškai pasakoja miesto istoriją. Tai bendra Šilutės meno mokyklos, bendrovės „Šilutės baldai“ ir Šilutės rajono savivaldybės iniciatyva.
- ▶ Prie 20 Lietuvininkų gatvės pastatų šaligatvyje įmontuotuose stikliniuose kambarėliuose meno mokyklos auklėtiniai atkūrė XIX a. pabaigos–XX a. pradžios miestiečių gyvenimą: kur buvo sviestininko, statybininko namas, kur veikė cukrainė, baldų ir karstų parduotuvė, koks gyvenimas virė karietų pašte ar siauruko bei autobusų stotyse.





